



# IL MAL DI TESTA



ALLEANZA  
CEFALALGICI  
*Al.Ce. Group*

Ottobre 2016





IL MAL DI TESTA  
HA I GIORNI  
CONTATI

# CHI SIAMO

**Alleanza Cefalalgici** (Al.Ce. Group - CIRNA Foundation Onlus) è un gruppo operativo della Fondazione CIRNA Onlus (Centro Italiano di Ricerche Neurologiche Avanzate Onlus), costituito da pazienti e medici che lavorano di concerto per migliorare la qualità dell'assistenza e delle informazioni per i soggetti affetti da "mal di testa". Il CIRNA, riconosciuto come Centro di Ricerche Neurologiche nel 1995 dal Ministero della Sanità (oggi Salute), nel 2009 ha ottenuto la qualifica di ONLUS di ricerca scientifica di particolare interesse sociale.

Nei suoi primi anni di vita, con e per il Centro Cefalee e Circolazione Encefalica dell'Università di Pavia-Mondino che lo ha fatto nascere, il CIRNA ha promosso e sostenuto l'Ottorino Rossi Award e il Kauchtschischvili Prize, due iniziative scientifiche internazionali in neuroscienze ora giunte alla XXVII e XIII edizione rispettivamente.

Le nostre pubblicazioni, il nostro sito elettronico ([www.cefalea.it](http://www.cefalea.it)), i nostri gruppi locali ci consentono di interagire con migliaia di pazienti cefalalgici, al fine di far conoscere le conquiste scientifiche, le novità terapeutiche, i costi sociali della malattia e le ripercussioni negative sulla qualità di vita dei pazienti. Il gruppo fa parte dell'Alleanza Internazionale Cefalalgici (World Headache Alliance - WHA) sin dal 1999, anno della sua costituzione, ed è socio fondatore della European Headache Alliance. Inoltre, dal 2013, è tra i sette soggetti fondatori dell'Italian Migraine Project, un accordo di programma che, tra gli altri obiettivi, si pone quello del riconoscimento della cefalea primaria cronica come malattia sociale; il progetto dallo scorso anno rientra nell'area di interesse dell'Associazione di iniziativa Parlamentare per la Salute e la Prevenzione e dell'Associazione Cittadinanza Attiva.



**ALLEANZA  
CEFALALGICI**  
*Al.Ce. Group*

**Scopo principale di Al.Ce.** è quello di diffondere informazioni sulla cefalea per aiutare i pazienti a meglio comprendere i propri disturbi, come anche la possibilità di gestirli con trattamenti adeguati. I nostri programmi educativi sono rivolti anche al mondo dei “non cefalalgici”, cioè a coloro che, a volte, non si rendono appieno conto del perché un “semplice mal di testa” possa interrompere una cena, una riunione, un esame. Un’ulteriore finalità è quella di richiamare l’attenzione di un numero sempre maggiore di persone e di istituzioni sui bisogni dei cefalalgici.

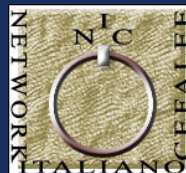
Al.Ce. collabora anche con i Centri/Ambulatori Cefalee che hanno l’accreditamento di qualità CIRNA Onlus (**Network Italiano Cefalee**) e promuove SPORTELLI aperti all’adesione di tutti i pazienti con cefalee e alle loro famiglie. Le iniziative Al.Ce. sono estese anche alle Comunità Italofone sparse nel mondo. Dal 2001 Al.Ce. Group - CIRNA Foundation Onlus ha bandito il concorso (prima letterario, poi fotografico)

“**Cefalee in cerca d’autore**”, un’iniziativa che intende offrire al paziente cefalalgico l’opportunità di estrinsecare il proprio problema attraverso un momento di creatività. Dal 2002 il concorso è stato parte integrante de “**La Settimana della Cefalea - A Headache break**”, un’occasione di incontro tra chi soffre di cefalea e che studia e lavora quotidianamente per curarla. Dal 2007 Alleanza Cefalalgici conferisce premi speciali a volontari, medici e laici, distintisi per il notevole impegno a favore dell’attività del gruppo.

Al.Ce. Group - CIRNA Foundation Onlus, in collaborazione con la Fondazione IRCCS Istituto Neurologico Nazionale Mondino di Pavia, svolge attività di ricerca traslazionale nel campo delle Cefalee, sia in Italia che a livello internazionale. Dal 2007, ad esempio, Al.Ce. è uno dei partner principali del progetto **Eurolight** finanziato dalla Comunità Europea e volto a valutare l’impatto della cefalea su vari aspetti della vita.



**Alleanza Cefalgici promuove a livello locale la formazione di gruppi di auto-aiuto di pazienti, già operativi da qualche anno con successo a Ferrara, Aosta e in Campania.**



*Rete Centri/Ambulatori  
accreditati CIRNA Onlus*

# COSA FACCIAMO

**AI.Ce. Group-CIRNA Foundation Onlus** promuove dal 2013 un macro-progetto, in collaborazione con altri enti sanitari e universitari italiani ed esteri, denominato “**Quando la salute parla italiano**”, allo scopo di favorire quelle categorie di persone particolarmente “svantaggiate” di fronte a problemi di salute, accompagnati da disturbi fisici / relazionali che li pongono in condizioni di debolezza / difficoltà / emarginazione sociale. Si tratta in particolare di migranti e stranieri non-italofoni che, per evidenti limiti di comunicazione, più dei cittadini italiani faticano ad avere accesso all’assistenza medica. Un altro filone del macro-progetto, che vede in prima linea **Alleanza Cefalalgici**, è rivolto ai bambini/adolescenti che in età scolare iniziano a confrontarsi con il mal di testa. Tra l’altro, sempre più numerosi tra i banchi sono gli studenti stranieri, o italiani figli di genitori stranieri,



**quando la salute parla italiano**

ed in questo caso alla “fisiologica” ignoranza in materia può aggiungersi il problema della lingua. In occasione del primo Progetto Pilota in Lombardia “**Quando la cefalea va a scuola**”, svolto in collaborazione con la Scuola Media “D. Bramante” di Vigevano (PV), sono stati realizzati dagli alunni partecipanti alcuni disegni ispirati al mal di testa, nei quali traspaiono, evidenti, tratti tipici di mani ben più famose! Il progetto rappresenta un intervento di promozione della salute, integrato con la rete delle risorse e servizi presenti sul territorio. Attraverso la promozione della salute, infatti, la scuola si assume il compito di informare ed educare il giovane, fornendo agli adulti di domani gli strumenti necessari per attuare un comportamento

medico consapevole e corretto. In questo caso la scuola offre la possibilità di sperimentare, “di fare” e non d’essere fruitori passivi di informazioni o messaggi. Finalità prioritaria di questo progetto è lo sviluppo del benessere e della tutela degli alunni in età evolutiva frequentanti la scuola secondaria di primo grado (successivamente sarà possibile rivolgersi anche agli alunni della scuola secondaria di secondo grado). Il raggiungimento di tale finalità garantisce un diverso coinvolgimento di scuola e famiglia, in termini di benessere proprio ed altrui, ed una proficua ricaduta sull’affidamento al Servizio Sanitario ed ai Centri Specialistici.

**quando la cefalea va a scuola**



# COSA FACCIAMO

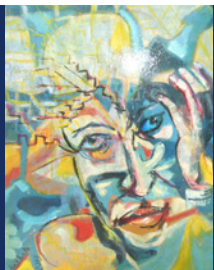
Le numerose opere raccolte alla Scuola Bramante di Vigevano rappresentano l'embrione di una galleria virtuale chiamata **ARTeMICRANICA**, in allestimento all'interno del Sito Italiano della Cefalea **[www.cefalea.it](http://www.cefalea.it)**. Parallelamente, è stata inaugurata una galleria virtuale di dipinti di artisti professionisti e non, sofferenti di Cefalea a Grappolo, denominata **ARTe Cluster**, all'interno del sito di Al.Ce. Cluster **[alcecluster.cefalea.it](http://alcecluster.cefalea.it)** (la diramazione di Al.Ce. dedicata esclusivamente alla Cefalea a Grappolo). ARTe Cluster nasce con l'obiettivo di creare delle immagini potenti ed evocative per dare voce attraverso il linguaggio universale, primitivo ed emozionale delle arti figurative alla sofferenza di tanti pazienti affetti da cefalea a grappolo.



*Emicrania*

*Barbato Limatola (1979)*

*Cefalea  
a grappolo*





Oltre al sostegno fornito attraverso le adesioni, è fondamentale l'opera svolta a livello locale da alcuni cefalalgici volontari organizzati in **Sportelli o Sezioni**. Per attivare uno sportello provinciale AI.Ce. sono necessarie la presenza di un paziente referente e di un medico consulente, entrambi disponibili a promuovere e partecipare ad iniziative sul proprio territorio di riferimento, e la raccolta di almeno 10 adesioni ad AI.Ce. Group. La presenza di un medico, che abbia a cuore il problema "cefalea", accanto ad un gruppo di persone che dimostrino la volontà di sostenere l'attività a livello locale in maniera

strutturata, è importante per diffondere efficacemente l'informazione e sensibilizzare la collettività sulla gravità di questa patologia ancora troppo sottovalutata. Per attivare una sezione regionale, oltre alla presenza di paziente e medico volontari, è necessario che le adesioni richieste siano distribuite geograficamente in almeno tre province diverse della stessa regione.

**CEFALEE IN RETI SEMPRE PIU' CONNESSE**



# CEFALEE TODAY

*e-bulletin*

**Cefalee Today** è un foglio di informazione edito dalla Fondazione CIRNA Onlus che viene pubblicato dal 1999 ogni 2 mesi su Internet, dove può essere consultato sul sito **www.cefalea.it**.

Scopo principale del bollettino è quello di trattare, in stile divulgativo, notizie ed argomenti specializzati relativi alle cefalee e alle patologie ad esse associate. Gli articoli sono indirizzati all'universo dei cefalalgici, rappresentato da pazienti e famigliari, da medici, paramedici, farmacisti, dai media e dalle compagnie farmaceutiche, dai cultori di cure non farmacologiche (Medicine Alternative).

A fine 2015 Cefalee Today ha raggiunto l'invidiabile traguardo dei 100 numeri pubblicati.

## Cefalee Today

### CEFALEE IN CERCA D'AUTORE

*Novi, 19 dicembre 2015*

Il nostro grazie a

**SILVIA MOLINARI**

per l'impegno profuso in questi anni nella realizzazione di CEFALEE TODAY, il bollettino informativo di AI.CO. group-CIRNA Fondazione Onlus che festeggia i 100 numeri

Fondazione  
**CIRNA**  
ONLUS

**Cefalee Today**  
in the interest of headache patients worldwide



**Fondata nel '92** dal prof. Giuseppe Nappi come organo di collegamento del Centro Interuniversitario Cefalee e Disordini Adattativi, la rivista dal 2006 è consultabile in versione elettronica nel sito [www.cefalea.it](http://www.cefalea.it), con periodicità quadrimestrale.

Nel corso degli anni, Confinia si è indirizzata ad ospitare contributi provenienti sia da esperti di numerose branche cliniche "evidence-based" che da cultori di discipline via via sempre più nel dominio dell'analisi e dell'interpretazione

sociologica/antropologica (humanities in medicine). Al momento, Confinia rappresenta un forum ove si incontrano idee e competenze di diversa estrazione, proponendo così occasioni di conoscenza, riflessione e proficua divulgazione interdisciplinare/transculturale.

Dal 2016 la rivista è edita dalla Mattioli 1885 di Fidenza (PR) in una nuova veste grafica, con l'obiettivo di accrescerne la diffusione e la qualità dei contenuti.

*confinia cephalalgica*

*Rivista interdisciplinare fondata nel '92  
dal Prof Giuseppe Nappi*

# IL SITO

**Il fulcro per gli scambi** con i soci e la divulgazione è rappresentato dal nostro sito web [www.cefalea.it](http://www.cefalea.it). Il sito è composto da una home page di agevole consultazione con accesso immediato a vari servizi e rubriche per gli utenti, tra cui:

- informazioni sul sito: [info@cefalea.it](mailto:info@cefalea.it);
- teleconsulto: [infomed@cefalea.it](mailto:infomed@cefalea.it);
- armadio farmaceutico: [farmaci@cefalea.it](mailto:farmaci@cefalea.it);
- elenco di Centri Cefalee accreditati CIRNA (Network Italiano Cefalee);
- bollettino Cefalee Today;
- servizio "L'esperto risponde" riservato agli iscritti ad Alleanza Cefalalgici (diventa socio qui)
- notiziario ed attività del Gruppo Ai.Ce.;
- rubriche tematiche su problemi specifici riguardanti le cefalee che vengono via via arricchite di nuovi argomenti (Dizionario della Cefalea; Cefalee e Ormoni, Cefalee e Alimentazione; Medicina Legale; L'eco della stampa e del web; Interviste radio/web tv).

Negli anni, il sito si è sviluppato attraverso contenuti sia divulgativi che scientifici ed è diventato, oggi, un punto di riferimento importante per una grande fetta di cefalalgici (80.000 accessi e circa 300.000 pagine visualizzate nel 2015), anche grazie al suo forum di sostegno, che conta oltre 1.000 utenti registrati, autori negli anni di oltre 300.000 messaggi! Il **forum** è uno spazio all'interno del sito [www.cefalea.it](http://www.cefalea.it) volutamente lasciato a disposizione dei naviganti per i loro commenti e riflessioni, diventato nel tempo un luogo privilegiato di comunicazione e confronto tra cefalalgici.

[www.cefalea.it](http://www.cefalea.it)

Armadio Farmaceutico  
Dr.ssa Luisa Gervasio



**L'adesione ad Alleanza Cefalalgici** prevede una quota associativa annuale (dettagli su [www.cefalea.it](http://www.cefalea.it)). Gli aderenti ad Al.Ce. Group potranno godere del servizio "L'esperto risponde", cioè di una équipe di esperti a disposizione per fornire risposte alle richieste riguardanti attualmente 24 diversi ambiti collegati alle cefalee (dettagli nella pagina dedicata presente più avanti). Le domande saranno inviate attraverso lo spazio dedicato su [www.cefalea.it](http://www.cefalea.it) e le risposte private arriveranno direttamente nella casella di posta dell'iscritto ad Alleanza Cefalalgici.

Inoltre, l'adesione ad Al.Ce. Group consente di usufruire di uno sconto del 10% sulle prestazioni libero-professionali svolte nei Centri Cefalee accreditati dalla Fondazione CIRNA Onlus all'interno del Network Italiano Cefalee (elenco disponibile su [www.cefalea.it](http://www.cefalea.it) alla voce "Ambulatori e Centri Cefalee") e di agevolazioni presso strutture ricettive convenzionate (elenco disponibile su [www.cefalea.it](http://www.cefalea.it) alla voce "Aderisci ad Al.Ce.").

L'attività di Al.Ce. Group-CIRNA Foundation Onlus può essere sostenuta, oltre che con le adesioni annuali, anche attraverso:

- donazione erogata a mezzo bonifico bancario intestato alla Fondazione CIRNA Onlus - IBAN IT03 J033 5901 6001 0000 0060 512 (detraibile/deducibile dalla dichiarazione dei redditi);
- donazione online con carta di credito o paypal (visita la sezione "sostenici" su [www.cefalea.it](http://www.cefalea.it));
- destinazione del 5 per mille sulla dichiarazione dei redditi (apponendo la propria firma e trascrivendo il codice fiscale della Fondazione CIRNA Onlus 10242930153 nel riquadro dedicato al sostegno del volontariato e delle altre organizzazioni non lucrative di utilità sociale).
- l'acquisto delle nostre pubblicazioni editoriali (visita la sezione "sostenici" su [www.cefalea.it](http://www.cefalea.it)).



# LE CEFALEE

*sintomo o malattia?*

**Il mal di testa** (detto anche cefalea) può essere considerato come il risultato di processi patologici che prevedono l'interazione di cervello, terminazioni nervose, vasi sanguigni e formazioni miofasciali dell'estremità cefalica. Durante un attacco di cefalea, il dolore è l'espressione di ciò che il nostro cervello percepisce quando gli giungono precisi segnali dalla periferia: ad esempio, la modificazione di calibro dei vasi arteriosi, l'attivazione di fibre nervose trigeminali e/o cervicospinali, la contrazione di alcuni muscoli pericranici. Le ragioni per cui tutte queste strutture si attivano e danno luogo al mal di testa non sono ancora note del tutto.

## **Le dimensioni del problema**

La maggior parte dei pazienti che consultano il neurologo soffre di cefalea. In Italia si stima che vi siano almeno 6 milioni di soggetti con emicrania. La cefalea non è un male che mette in pericolo la vita come le neoplasie o l'ictus, eppure è una condizione invalidante che



*“L’emicrania mi fa stare veramente male, mi mette fuori combattimento per tutto il giorno e anche di più”.*

può sensibilmente interferire con l'attività lavorativa e il tempo libero di chi ne soffre.

È necessario in tutti i casi porre una diagnosi di certezza, in modo da garantire che quel numero (ristretto!) di pazienti con patologie organiche, loco-regionali o sistemiche, venga identificato o trattato appropriatamente in materia tempestiva. Nella maggioranza dei casi, se la visita ed opportuni esami strumentali non documentano alterazioni di natura organica, è sufficiente l'attenta osservazione delle caratteristiche del dolore per fare diagnosi di emicrania, cefalee a grappolo o di tipo diverso.

### **Cosa fare prima di incontrare lo specialista**

**Compilare il diario della cefalea.** Redigere il diario del mal di testa può aiutare sensi-

bilmente lo specialista nel ricostruire la frequenza, la durata e l'intensità della cefalea, gli eventuali sintomi ad essa associati ed il consumo di analgesici.

**Annotare i trattamenti (farmacologici e non) eseguiti in precedenza.** La valutazione delle malattie intercorrenti e dei farmaci assunti in precedenza aiuta lo specialista nella scelta delle opzioni terapeutiche; anche l'elenco dei farmaci che non sono risultati efficaci è di ausilio nel processo decisionale.

**Fissare un appuntamento espressamente per il mal di testa.** La storia del mal di testa, l'anamnesi familiare ed una valutazione di eventuali patologie coesistenti sono un momento importante nella valutazione della cefalea. Un esame appropriato del paziente (storia e biografia) occupa la maggior parte del tempo della visita dello specialista.

**Le pagine di un diario possono aiutare a prendere nota di informazioni importanti sui mal di testa - la frequenza con cui compaiono, quando compaiono, quanto durano e quali sono i sintomi.**

# LE CEFALEE

*sintomo o malattia?*

## L'EMICRANIA

Esordio in età scolare o puberale, con prevalenza nel sesso femminile. Attacchi ricorrenti della durata di 4/72 ore, con dolore pulsante, di intensità medio-forte, spesso unilaterale e associato a nausea, vomito, fastidio per luce e rumori, peggiora con l'attività fisica anche minima. Nel 20% dei casi, l'attacco è preceduto ("aura") da sintomi neurologici, in genere descritti come bagliori (fosfeni) che durano da diversi minuti fino ad un'ora. In alcune forme è periodica (emicrania mestruale, cefalea del week-end). Durante l'attacco si è costretti a stare in posizione sdraiata in una stanza buia e silenziosa ed interrompere le normali attività quotidiane. È necessario assumere un trattamento sintomatico all'inizio della crisi e, se queste sono numerose, ricorrere ad una terapia preventiva. Importante la corretta gestione dello stile di vita.



*“I pazienti con cefalea devono contattare lo specialista se e quando il loro mal di testa cambia caratteristiche”.*



## CEFALEA TENSIVA

Esordio in giovane età e in prevalenza nel sesso femminile. Attacchi ricorrenti di durata variabile da 30 minuti a 7 giorni, con dolore gravativo di intensità lieve-media, bilaterale “a fascia” o “a casco”. Non peggiora con l’attività fisica, anzi a volte migliora. Si presenta in forma episodica o cronica (quasi tutti i giorni). Possibile associazione con contrattura dei muscoli pericranici, stress, ansia, depressione e disturbi della masticazione. Durante l’attacco il paziente non ha un comportamento preferenziale e può anche continuare ad effettuare le sue attività quotidiane. Le forme a frequenza di crisi elevata o cronica necessitano di terapie farmacologiche e non. È importante rimuovere i fattori psicofisiologici che agiscono come concausa nel generare il dolore.

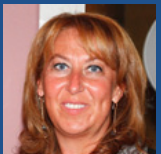
## CEFALEA A GRAPPOLO

Esordio in età adulta, con una frequenza più elevata negli uomini. Attacchi ricorrenti e spesso a orari fissi di durata variabile da mezz’ora a tre ore con dolore lancinante, strettamente unilaterale in sede orbitaria con possibile irradiazione a tempia, mandibola, naso, arcate dentarie. Sintomi associati: lacrimazione, arrossamento congiuntivale o secrezione nasale sempre dal lato del dolore. Periodicità frequente, con “grappoli di crisi” per 3-16 settimane intervallati da lunghi periodi di remissione. A volte i “grappoli” si manifestano in occasione dei cambi di stagione. In rari casi è riscontrabile una forma cronica. Durante l’attacco il paziente ha agitazione motoria ed è irritabile. Occorre far riferimento ad uno specialista per concordare un trattamento immediato per l’attacco e una terapia di prevenzione per ridurre il numero di crisi.

**Più della metà dei pazienti non torna a farsi visitare perchè scontenta del proprio medico o per problemi con il trattamento.**

**IL commento più frequente: “il medico non mi ha preso abbastanza sul serio”**

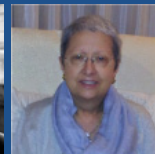
## GLI SPECIALISTI DEL SERVIZIO "L'ESPERTO RISPONDE"



Dolore orofacciale e  
disordini  
temporomandibolari  
Dott.ssa Marzia Segù



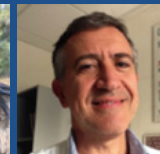
Cefalea a grappolo  
Dott. Paolo Rossi



Cefalea da uso eccessivo  
di farmaci (MOH)  
Dott.ssa Grazia Sances



Cefalee e alimentazione  
Dott.ssa Rosa Trotti



Cefalea e disturbi  
ansioso-depressivi  
Prof. Alfredo Costa



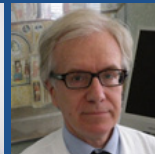
Cefalea e disturbi del  
sonno  
Dott. Raffaele Manni



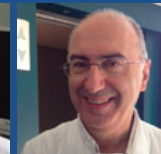
Cefalee di interesse  
medico - legale  
Dott.ssa Cecilia  
Ferronato



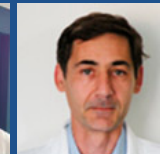
Cefalee e ormoni  
Prof.ssa Rossella Nappi



Cefalee nell'infanzia e  
nell'adolescenza  
Prof. Umberto Balottn



Cefalee ed attività  
lavorative  
Prof. Ennio Pucci



Emicrania vestibolare  
(vertigini, acufeni)  
Prof. Maurizio Versino



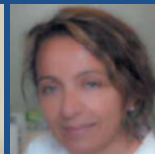
Cefalea e ipertensione  
arteriosa  
Dott. Daniele Bosone



Forame Ovale Pervio  
Dott.ssa Natascia  
Ghitto



La cervicale (miti e  
realtà)  
Dott. Michele Viana



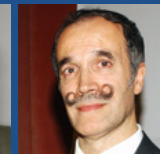
Aura emicranica  
Prof.ssa Cristina  
Tassorelli



Malattie infettive  
infiammatorie e cefalea  
Dott. Enrico Marchioni



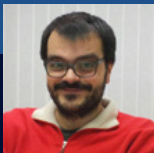
Neuralgie del trigemino  
Prof. Giorgio Sandrini



Cefalee e Medicina dello  
Sport  
Dott. Mario Ireneo Sturla



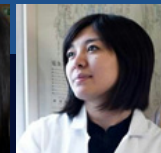
Malattie rare  
Dott.ssa Cristina Cereda



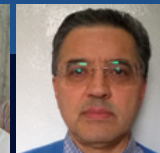
La dieta chetogenica  
Dott. Cherubino Di  
Lorenzo



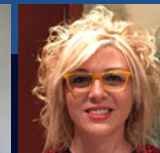
Interazioni farmacologi-  
che ed eventi avversi  
Dott.ssa Cinzia Fattore



Agopuntura  
Dott.ssa Marina Pan



Cefalee di interesse  
otorino  
Dott. Domenico Fresca



Cefalee di interesse ocu-  
lare, dell'età evolutiva  
Dott.ssa Sabrina  
Signorini

Conf. Cephalal. - Vol. XXVI - N. 1 - Aprile 2016 | ISSN 1122-0279

# CONFINIA CEPHALALGICA

*Rivista Italiana di Medicina delle Cefalee*

Rivista di Stato  
[www.confina.it](http://www.confina.it)

MATTIOLI 1885



## CONFINIA CEPHALALGICA

Dal 2016 Confinia Cephalalgica cambia look grazie alla partnership con la Mattioli 1885 di Fidenza (PR), nuovo editore della rivista. Dopo un quarto di secolo di “autogestione”, la Fondazione CIR-NA Onlus ha scelto di dare nuovo slancio alla sua “creatura”, mantenendone la proprietà e l’autonomia nella linea e nelle scelte editoriali, ma affidandone la realizzazione grafica e la diffusione alla storica Casa Editrice emiliana. La rivista è disponibile ora in uno spazio web dedicato raggiungibile a questo link <http://confiniacephalalgica.it/>. E’ possibile leggere liberamente gli abstract degli articoli, mentre per scaricare gratuitamente i pdf integrali è necessario registrarsi al sito. Chi volesse proporre contributi alla rivista può sottoporli alla Redazione inviandoli attraverso il sito, previa registrazione. La pubblicazione di ogni nuovo numero sarà sempre annunciata su [www.cefalea.it](http://www.cefalea.it).



# ALLEANZA CEFALALGICI

## *Al.Ce. Group*

### ORGANIGRAMMA

AL.CE. ITALIA  
AL.CE. ROMA CAPITALE  
AL.CE. INTERNATIONAL  
AL.CE. EU-LAC  
AL.CE. NORD OVEST  
AL.CE. NORD EST  
AL.CE. SUD  
AL.CE. CLUSTER  
AL.CE. DEL BAMBINO E DELL'ADOLESCENTE  
AL.CE. CULTURA  
AL.CE. JUNIOR

Francesco Maria Avato (Ferrara)  
Paolo Rossi (Roma)  
Cristina Tassorelli (Pavia)  
Franco Lucchese (Roma)  
Ennio Pucci (Pavia)  
Nicola Smania (Verona)  
Rosario Iannacchero (Catanzaro)  
Paolo Rossi (Roma)  
Umberto Balottin (Pavia)  
Domenico Cassano (Salerno)  
Cherubino Di Lorenzo (Roma)



**Alleanza Cefalalgici**  
**(Al.Ce. Group - CIRNA Foundation Onlus)**

Sede Centrale: Dott.ssa Silvia Molinari c/o Fondazione IRCCS  
"Istituto Neurologico Nazionale C. Mondino"  
Biblioteca Centrale  
Via Mondino, 2 - 27100 Pavia  
Fax 0382-380448  
e-mail: [alcegroup@cefalea.it](mailto:alcegroup@cefalea.it)

Opuscolo aggiornato a ottobre 2016